

---

# 7º INFORME DE RESPONSABILIDAD SOCIAL CORPORATIVA Y GESTIÓN ÉTICA

## 2024



## NUESTRO COMPROMISO CON LA GESTIÓN ÉTICA Y LA RSC

Desde **AMER E HIJOS** año a año reafirmamos nuestro compromiso con la Responsabilidad Social Empresarial, y prueba de ello es la implantación de la **norma SGE21** como el máximo reconocimiento al respecto. Este hecho ratifica nuestro compromiso con la transparencia y la responsabilidad de todas nuestras actuaciones con nuestros grupos de interés.

Por este motivo, queremos utilizar este documento para divulgar nuestro mensaje y buenas prácticas en materia de Responsabilidad Social, así como nuestros compromisos futuros. Pero nuestra intención fundamental es la de invitar al resto de empresas y organizaciones a sumarse a iniciativas similares, difundir cuáles son sus buenas prácticas en términos de RSE, a la vez que adquieren compromisos futuros de mejora.

El presente documento pretende resumir las grandes líneas desarrolladas por AMER E HIJOS en el ámbito de la Responsabilidad Social Empresarial.

A lo largo de las páginas de este documento, el lector obtendrá información sobre:

- Los logros y compromisos de AMER E HIJOS en RSC
- Las relaciones de AMER E HIJOS con
  - Clientela
  - Plantilla
  - Empresas proveedoras
  - Administración Pública
- El impacto de AMER E HIJOS en los siguientes aspectos:
  - Social
  - Ambiental

Esperamos que sea de su agrado y los anime a seguir en esta línea su gestión.

*Director General de AMER E HIJOS  
Antonio Amer Bestard*

# INTRODUCCIÓN

Fundada en 1965, AMER E HIJOS es hoy una de las constructoras más importantes de Baleares.

La sede actual en Lloseta (Mallorca), es la base de operaciones de una plantilla de más de 100 profesionales cualificados. La combinación de unos extraordinarios recursos humanos con los recursos técnicos propios hace de nuestra empresa una estructura completa con capacidad, por sí sola, de abarcar con garantías todo tipo de proyectos.

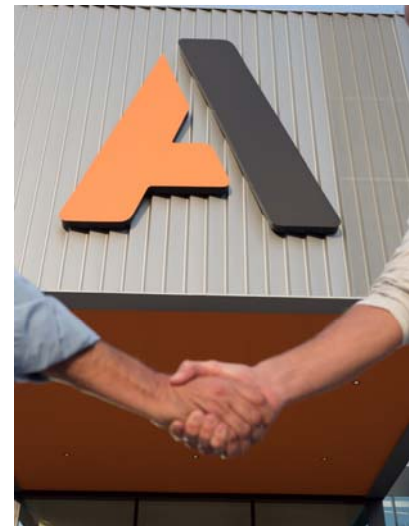
La experiencia de Amer e hijos, S.A. está consolidada dentro del rango de la Obra Pública y Privada en actuaciones tipo movimiento de tierras, demoliciones, aglomerados, transportes, micropilotes, desamiantado... tal y como lo acreditan las obras realizadas por toda la isla de Mallorca

A los tradicionales principios de fiabilidad y solvencia que sustentan nuestra compañía, desde sus inicios hemos incorporado nuevos valores, como son la búsqueda de la excelencia empresarial y la sostenibilidad económica, social y ambiental de todas nuestras actividades

Nuestra **MISIÓN** consiste en proyectar, desarrollar y ejecutar cualquier tipo de trabajo obra pública, edificación y servicios aportando un mayor valor basado en el compromiso con el cliente, la calidad integral y la gestión sostenible y socialmente responsable.

Nuestra **VISIÓN** consiste en ser una empresa líder en el sector de la construcción, con un equipo comprometido, innovador y competitivo, evolucionando constantemente para ofrecer los mejores servicios que satisfagan las necesidades y expectativas de todos los grupos de interés.

Actualmente la empresa posee el Certificado de Calidad ISO 9001, de Medio Ambiente ISO 14001, de Seguridad y Salud ISO 45001 y de Responsabilidad Social SGE21 confirmando así, el compromiso de Servicio y Calidad, Protección del Medio Ambiente, Seguridad en el Trabajo y Ética Profesional.



Nuestro fundador, Juan Amer Soler, comienza su actividad con la compra de un camión.

**1963**

Durante estas décadas, y gracias a nuestra perseverancia y a la demanda de trabajo, incrementamos la flota de camiones.

1975

Adquisición de la 1ª Retroexcavadora.

1986

Un momento clave, pues comienza a incorporarse la nueva generación familiar: Amer Bestard.

1989

Estrenamos el nuevo siglo con la ejecución de obras significativas en un gran número de Ayuntamientos de Mallorca.

2000

Continuamos con proyectos que generan progreso a la sociedad mallorquina, como autopistas o polideportivos.

2006

La década comienza con una nueva diversificación profesional: Servicios de Limpiezas urbanas, RSU, mantenimientos y trabajos afines.

2010

Amer se expande internacionalmente, con nuevos proyectos en Túnez.

2012

Construimos e inauguramos nuevas oficinas e instalaciones.

2018-19

**Estamos abiertos a nuevos desafíos. ¿En qué podemos ayudarle?**

**2019-futuro**



## GRUPOS DE INTERES

AMER E HIJOS tanto para informar como para conocer las inquietudes de los grupos de interés ha establecido una serie de canales de comunicación constantes como respuesta a sus expectativas y demandas para mejorar la relación con ellos.

AMER E HIJOS adquiere el compromiso de desarrollar planes de acción y comunicación para poder detectar las necesidades y expectativas de todos ellos, así como tratar de maximizar el valor generado para los mismos.



Grupos de interés	OCURRENCIA: nivel de contacto con la PI	INFLUENCIA: impacto de las acciones de la Organización sobre la PI	GRAVEDAD: impacto de las acciones* de la PI sobre la Organización	TOTAL	REQUISITOS / NECESIDADES	CANAL DE COMUNICACIÓN
Propiedad/ Direccion	5	5	5	25	<ul style="list-style-type: none"> <li>• Buena imagen corporativa</li> <li>• Buen gobierno</li> <li>• Evitar costes (sanciones, infracciones, ...)</li> <li>• Apertura nuevos mercados, diversificación actividad</li> <li>• Resultados financieros positivos</li> <li>• Satisfacción clientela y plantilla</li> <li>• Motivación, implicación y compromiso de la plantilla</li> <li>• Producción y sostenibilidad</li> <li>• Baja siniestralidad y absentismo laboral</li> </ul>	<ul style="list-style-type: none"> <li>• Reuniones periódicas</li> </ul>
Clientes	5	5	5	25	<ul style="list-style-type: none"> <li>• Calidad y profesionalidad del servicio.</li> <li>• Evitar desvíos de costes</li> <li>• Cumplimiento de plazos y pliegos.</li> <li>• Resolución efectiva de quejas y/o reclamaciones.</li> <li>• Planteamiento de mejoras en proyecto</li> <li>• Eficiencia energética en proyectos de edificación.</li> <li>• Sostenibilidad y circularidad</li> <li>• Aplicar las medidas de seguridad correspondientes en los proyectos, cumplimiento acuerdos de SST, cumplimiento de la normativa.</li> </ul>	<ul style="list-style-type: none"> <li>• Visitas comerciales</li> <li>• Gestión de incidencias y reclamaciones</li> <li>• Reuniones periódicas con la propiedad.</li> <li>• Formulario de valoración en la gestión de los servicios ofrecidos (calidad, medio ambiente, seguridad y gestión ética)</li> <li>• Página web</li> </ul>
Usuarios / vecinos colindantes con zonas de obra / Sociedad en general	3	3	3	15	<ul style="list-style-type: none"> <li>• Tener el mínimo de molestias posibles durante la ejecución de obras (ruido, polvo, vibraciones, sin vertidos...)</li> <li>• Información actualizada avance obras (corte suministros, desvíos tráfico, etc.) y otras de interés general.</li> <li>• Resolución efectiva de quejas y/o reclamaciones</li> <li>• Baja siniestralidad laboral</li> <li>• Respeto al medioambiente, acciones para combatir cambio climático, sostenibilidad, circularidad, etc.</li> <li>• Generación empleo. Crecimiento económico.</li> <li>• Cumplimiento normativa</li> </ul>	<ul style="list-style-type: none"> <li>• Comunicados, noticias en Prensa Local</li> <li>• Página WEB</li> <li>• Redes sociales</li> <li>• Buzoneo</li> <li>• Gestión de reclamaciones, denuncias, quejas</li> </ul>
Empresas proveedoras	3	4	3	17	<ul style="list-style-type: none"> <li>• Compras responsables</li> <li>• Cumplimiento de pagos.</li> <li>• Información clara y precisa del producto o servicio a ofrecer.</li> <li>• Fidelidad</li> <li>• Participación en proyectos de gran envergadura.</li> <li>• Retroalimentación</li> <li>• Condiciones de seguridad en obras</li> </ul>	<ul style="list-style-type: none"> <li>• Vía telefónica/ fax / mail</li> <li>• Visitas de comerciales a nuestro Dpto. Compras</li> <li>• Reuniones con jefe de obra.</li> <li>• Folleto divulgativo buenas prácticas en obra (sociales, ambientales, PRL)</li> <li>• Procedimientos PC 7.4-01 y 02</li> </ul>

<b>Administración</b>	3	3	3	<b>15</b>	<ul style="list-style-type: none"> <li>•Cumplimiento normativa</li> <li>•Implicación social</li> <li>•Colaboraciones</li> <li>•Baja siniestralidad laboral.</li> </ul>	<ul style="list-style-type: none"> <li>• Vía telefónica, fax, mail</li> <li>• Vía escrita: Informes, expedientes, notificaciones, resoluciones...</li> <li>• Colaboraciones</li> </ul>
<b>UTES</b>	3	3	3	<b>15</b>	<ul style="list-style-type: none"> <li>•Colaboraciones</li> <li>•Cumplimiento normativa</li> <li>•Participación en proyectos de gran envergadura</li> <li>•Baja siniestralidad laboral.</li> </ul>	<ul style="list-style-type: none"> <li>• Vía telefónica, fax, mail</li> <li>• Reuniones periodicas</li> <li>• Vía escrita: Informes, expedientes, notificaciones, resoluciones...</li> <li>• Colaboraciones</li> </ul>
<b>Plantilla</b>	5	5	4	<b>23</b>	<ul style="list-style-type: none"> <li>•Formación y desarrollo.</li> <li>•Evaluación del desempeño</li> <li>•Asignación clara de funciones y responsabilidades por puesto de trabajo.</li> <li>•Sistemática de trabajo unificada</li> <li>•Clima laboral adecuado</li> <li>•Promoción interna.</li> <li>•Reconocimiento.</li> <li>•Baja siniestralidad laboral</li> <li>•Igualdad de trato y oportunidades</li> <li>•Conciliación vida laboral y familiar. Beneficios sociales.</li> <li>•Motivación</li> <li>•Protección frente a posibles casos de acoso, etc.</li> <li>•Confidencialidad en caso de denuncias</li> </ul>	<ul style="list-style-type: none"> <li>• Encuesta de clima laboral</li> <li>• Encuesta valoración normas de comportamiento.</li> <li>• Reuniones internas</li> <li>• Tablón de anuncios</li> <li>• Campaña PRL</li> <li>• Plan de salud</li> <li>• Plan de Igualdad (PIOHM)</li> <li>• Plan prevención acoso</li> <li>• Canal de denuncias</li> <li>• Canal comunicación interna grupo whatsapp.</li> <li>• Manuales internos</li> </ul>
<b>Entidades financieras</b>	4	4	3	<b>18</b>	<ul style="list-style-type: none"> <li>•Cumplimiento de pagos.</li> <li>•Devolución de avales en tiempo y forma</li> <li>•Fidelidad</li> <li>• Colaboraciones</li> </ul>	<ul style="list-style-type: none"> <li>• Reuniones</li> </ul>
<b>Grupos ecologistas</b>	1	3	2	<b>11</b>	<ul style="list-style-type: none"> <li>•Respeto al medioambiente.</li> <li>• Uso de técnicas de construcción sostenible. Circularidad.</li> <li>•Paralización de proyectos considerados ambientalmente dañinos o revisión de los mismos.</li> <li>•Cumplimiento de la normativa aplicable.</li> <li>•Colaboraciones</li> </ul>	<ul style="list-style-type: none"> <li>• Comunicados, noticias en Prensa Local</li> <li>• Página WEB</li> <li>• Redes sociales</li> <li>• Gestión de reclamaciones, denuncias, quejas</li> </ul>
<b>Entidades de acreditación / FORETICA</b>	2	4	3	<b>16</b>	<ul style="list-style-type: none"> <li>•Colaboraciones</li> <li>•Retroalimentación</li> <li>•Cumplimiento normativa</li> <li>•Transparencia</li> </ul>	<ul style="list-style-type: none"> <li>• Vía telefónica, fax, mail</li> <li>• Reuniones</li> <li>• Auditorias</li> </ul>
<b>SPA/ MUTUAS</b>	4	4	2	<b>16</b>	<ul style="list-style-type: none"> <li>•Colaboraciones</li> <li>•Retroalimentación</li> <li>•Cumplimiento normativa</li> <li>•Participación en proyectos de gran envergadura</li> <li>•Baja siniestralidad laboral.</li> <li>•Información actualizada de actividades, plantilla, AT,CC...etc.</li> </ul>	<ul style="list-style-type: none"> <li>• Vía telefónica, fax, mail</li> <li>• Reuniones</li> <li>• Colaboraciones</li> </ul>
<b>Competencia</b>	3	3	4	<b>17</b>	<ul style="list-style-type: none"> <li>• No competencia desleal</li> <li>• Evitar practicas no éticas</li> <li>• Transparencia</li> <li>• Cumplimiento normativa</li> </ul>	<ul style="list-style-type: none"> <li>• Comunicados, noticias en Prensa Local</li> <li>• Página WEB</li> <li>• Redes sociales</li> <li>• Gestión de reclamaciones, denuncias, quejas</li> </ul>



# ACTUACIONES GRUPOS DE INTERES

## Tabla Resumen 2023.



RESUMEN CUADRO DE ACTUACIONES GRUPOS DE INTERES 2023		
Grupo de interes	ODS	Actuaciones
PERSONAS	ODS 5	Plan de conciliación vida familiar , laboral y beneficios sociales ( ver registro aparte)
	ODS5	Plan de igualdad con la colaboracion de empresa experta SITES. Seguimiento
	ODS 4	Formación e información de interés continua
	ODS 3	Objetivo empresa saludable.
	ODS 3	Adhesión al Programa EMPRESA ACTIVA CONTRA EL CANCER con la AECC.
	ODS 8	Consultoria RRHH. Liderazgo Jefes de Obra / Encargados
	ODS 3	Nueva encuesta clima laboral ( sep-2023)
	-	Información de interes CANAL COMUNICACIÓN WHATSAPP
SOCIEDAD / ASOCIACIONES/ADMINISTRACIÓN	-	Patrocinios clubes deportivos y fiestas locales: * Poblense * Club Volei Mallorca * Festes d'Inca Sant Abdon i Senen * Campeonato marcha en ruta Baleares. * Club de Muntanya Matinam x Somiar * II Torneo Padel Bertom Padel.
	-	Gestión de quejas y reclamaciones
	ODS 17 /ODS 3	Adhesión al Programa EMPRESA ACTIVA CONTRA EL CANCER con la AECC.
	ODS 17 /ODS 12	Recogida de teléfonos móviles que hemos ido acumulando con los años participando en la campaña organizada por la ONG Amnistía Internacional España. Acuerdo con la empresa de reciclaje Movilbak para que reutilizar móvil y/o tablet sea también un gesto de apoyo a los derechos humanos (enero 2023)
	ODS 8	Contratación de personal (14 altas nuevas)
	ODS 17	Difundir eventos sociales, ambientales y solidarios: - Patrocinio FORO SOSTENIBILIDAD MALLORCA ECHALLENGE (abril 2023) - Difusión Campaña Donats de Sang- IES Inca (abril 2023) - Patrocinio carrera MALLORCA 5000 SKYRUNNING (octubre 2023)
	ODS 17	Participación en la Comisión de Sostenibilidad e Innovación de la Asociación de Constructores de Baleares. Objetivo: impulsar al sector de construcción hacia un nuevo modelo de trabajo basado en criterios de innovación y sostenibilidad, establecer líneas de colaboración con otras entidades y colegios profesionales, conocer las ventajas de nuevos sistemas de construir y materiales más sostenibles, impulsar la digitalización de la administración pública en la tramitación de licencias, etc.
	ODS 17	Participación en la Comisión de Responsabilidad Social Corporativa de la Asociación de Constructores de Baleares. Grupo de trabajo para la aportación de ideas e iniciativas que nos ayuden a conseguir, no sólo los objetivos generales que persigue la Responsabilidad Social Empresarial, sino que también sirva para dar una visión comprometida y solidaria del sector de la construcción a la sociedad balear.
	ODS 17	Adhesión al Patronato de la Fundació IMPULSA BALEARS. La adhesión de Amer permite completar Y reforzar el último trayecto de la línea de acción <u>¡compromiso</u> , con la finalidad de aprovechar el conocimiento tácito. IMPULSA BALEARS es la materialización de una iniciativa estratégica de la CAEB, el Govern de les Illes Balears y un grupo de empresarios representativos del tejido regional que persigue impulsar la competitividad global de Balears. Aportación 6.000€
	ODS 17	Participación en proyecto programa de diagnóstico y asesoría para una planificación sostenible estratégica en la empresa. (Asesoría gratuita de la Asociación de Constructores. Isabel Roser.)
	ODS 5. ODS 4	Acogida de alumnos en practicas no laborales (atracción personal joven al sector): * 2 alumnas del GRADO MEDIO OBRAS DE INTERIOR (prácticas en una obra de vivienda). * 1 alumna del GRADO MEDIO ADMINISTRACION Y FINANZAS (prácticas en Dpto. RRHH y Administración) * 1 alumno del GRADO MEDIO MECANICO (prácticas en taller mecánico)
	ODS 10	Superar 2% contratación personal con minusvalía (LISMI)
	ODS 17 /ODS 3	Colaboración Ibassal - CAEB grabación Píldora audiovisual Programa promoción de EMPRESA SALUDABLE (mayo 2023 grabación + septiembre 2023 publicación)
-	Redes sociales activas con informacion de interes continua. (tando de obras en ejecución, como temas ambientales, preventivos y sociales)	
EMPRESAS PROVEEDORAS	ODS 17	Folleto buenas practicas en obra
	ODS 8	Divulgación criterios compras responsables
	ODS 17	Valoracion de desempeño por procedimiento interno y por cliente, con comunicación de necesidad de mejora cuando procede.
	ODS 8	Formar parte de nuestro Catalogo Interactivo a traves de publicidad en el mismo. Inclusión de evitar "practicas no éticas" para la selección de empresas en proceso de compras
CLIENTELA	ODS 17	Gestión de quejas y reclamaciones
	ODS 17	Colaboraciones en mejoras de proyectos Solicitud encuesta valoración servicios desde el punto de vista calidad, seguridad, ambiental y RSC Redes sociales activas con informacion de interes continua. (tando de obras en ejecución, como temas ambientales, preventivos y sociales)

# ACTUACIONES GRUPOS DE INTERES

## Tabla Resumen 2024.



### RESUMEN CUADRO DE ACTUACIONES GRUPOS DE INTERES 2024

Grupo de interes	ODS	Actuaciones
PERSONAS	ODS 5	Plan de conciliación vida familiar , laboral y beneficios sociales (ver registro aparte)
	ODS5	Plan de igualdad con la colaboracion de empresa experta SITE5. Seguimiento
	ODS 4	Formación e información de interés continua
	ODS 3	Objetivo empresa saludable.
	ODS 3	Convenio colaboración Projecte Home para implantar PLAN INTEGRAL PREVENCIÓN ALCOHOL Y DROGAS
	ODS 8	Consultoria RRHH. Liderazgo Jefes de Obra / Encargados / Relevo generacional
	ODS 8	Acreditación de competencias. CAEB
	ODS 3	Nueva encuesta clima laboral (sep-2023)
	-	Información de interes CANAL COMUNICACIÓN WHATSAPP
SOCIEDAD / ASOCIACIONES/ADMINISTRACIÓN	-	Patrocinios clubes deportivos y fiestas locales: * U.D.Poblense * C.D. Llosetense * Club Hipico Inca. * Festes d'Inca Sant Abdon i Senen * Rally Vitrac Obres i Serveis * Club Futbol Sala Joves d'Inca. * Peña Automovilistica Slick.
	-	Gestión de quejas y reclamaciones
	ODS 17 /ODS 3	Colaboracio con Projecte Home para la implantacion de un Plan de Prevencion Alcoholo en ambito laboral
	ODS 8	Contratación de personal (altas nuevas) Difundir eventos sociales, ambientales y solidarios: - Patrocinio Emallorca Experience. (Eforum-Erallye). Es una iniciativa pionera que tiene como objetivo promover y acelerar el desarrollo sostenible
	ODS 17	- Patrocinio GALA CAEB PREMIO EMPRESARI@S DEL AÑO. OBJETIVOS ODS (octubre 2024). - Difusión y patrocinio NICO LOPEZ (dakar solidario para jóvenes estudiantes emprendedores)
	ODS 17	Participación en la Comisión de Sostenibilidad e Innovacion de la Asociación de Constructores de Baleares. Objetivo: impulsar al sector de construcción hacia un nuevo modelo de trabajo basado en criterios de innovación y sostenibilidad, establecer líneas de colaboración con otras entidades y colegios profesionales, conocer las ventajas de nuevos sistemas de construir y materiales más sostenibles, impulsar la digitalización de la administración pública en la tramitación de licencias, etc.
	ODS 17	Participación en la Comisión de Responsabilidad Social Corportativa de la Asociación de Constructores de Baleares. Grupo de trabajo para la aportación de ideas e iniciativas que nos ayuden a conseguir, no sólo los objetivos generales que persigue la Responsabilidad Social Empresarial, sino que también sirva para dar una visión comprometida y solidaria del sector de la construcción a la sociedad balear.
	ODS 17	Adhesión al Patronato de la Fundació IMPULSA BALEARS. La adhesión de Amer permite completar Y reforzar el último trayecto de la línea de acción <u>¡compromiso</u> , con la finalidad de aprovechar el conocimiento tácito. IMPULSA BALEARS es la materialización de una iniciativa estratégica de la CAEB, el Govern de les Illes Balears y un grupo de empresarios representativos del tejido regional que persigue impulsar la competitividad global de Balears. Aportación 6.000€
	ODS 5. ODS 4	Acogida de alumnos en practicas no laborales (atracción personal joven al sector): * 1 alumno del GRADO MEDIO EDIFICACIÓN (prácticas en una obra de vivienda).
	ODS 10	Superar 2% contratación personal con minusvalia (LISMI)
	ODS 17	Colaboración Consulta empresarial Pacto Mundial sobre desarrollo sostenible. (Encuesta) con el conocer avances para visibilizar la implementación de los ODS y, a la vez, orientar medidas que faciliten la acción sobre la Agenda 2030
	-	Redes sociales activas con informacion de interes continua. (tando de obras en ejecución, como temas ambientales, preventivos y sociales)
EMPRESAS PROVEEDORAS		Folleto buenas practicas en obra
		Divulgación criterios compras responsables
	ODS 17	Valoracion de desempeño por procedimiento interno y por cliente, con comunicación de necesidad de mejora cuando procede.
	ODS 8	Formar parte de nuestro Catalogo Interactivo a traves de publicidad en el mismo. Inclusión de evitar "practicas no éticas" para la selección de empresas en proceso de compras
CLIENTELA		Gestión de quejas y reclamaciones
	ODS 17	Colaboraciones en mejoras de proyectos
	ODS 17	Solicitud encuesta valoración servicios desde el punto de vista calidad, seguridad, ambiental y RSC Redes sociales activas con informacion de interes continua. (tando de obras en ejecución, como temas ambientales, preventivos y sociales)

## RELACIONES CON NUESTRA CLIENTELA



AMER E HIJOS empezó con el compromiso hacia la calidad en el año 2001, implantado una Sistema de Gestión de Calidad según la norma **UNE-EN ISO 9.001**. Desde entonces ha trabajado para mejorar la satisfacción de los clientes, contando siempre con un equipo humano altamente cualificado y una amplia flota de maquinaria vanguardista, para ofrecer en todo momento un servicio rápido, eficaz y de calidad.

El compromiso con nuestra clientela es firme, y para ello, AMER E HIJOS establece una serie de mecanismos de diálogo con sus diferentes clientes, identifica sus expectativas y determina una serie de acciones para mejorar la relación con los ellos:

Expectativas de la clientela	Acciones emprendidas
Profesionalidad y calidad del servicio	Implicar a los recursos humanos con el sistema de gestión y en la importancia del cumplimiento de los requisitos del cliente. Formación e información continuada y seguimiento periódico de las condiciones de obra. Creación de un formulario de valoración de los servicios ofrecidos desde el punto de vista calidad, medioambiente, seguridad y gestión ética, para poder controlar los puntos débiles y mejorarlos
Evitar desvíos de costes	Realización y seguimiento de un Estudio de Proyecto por cada obra mediante aplicación informática (LIMIT-SIGRID) donde se reflejan las unidades de control susceptibles de generar problemas de manera que se establezcan acciones correctivas a tiempo.
Cumplimiento estricto de plazos de entrega	Dotar de recursos humanos y técnicos en las obras para la consecución del objetivo



## RELACIONES CON NUESTRA CLIENTELA

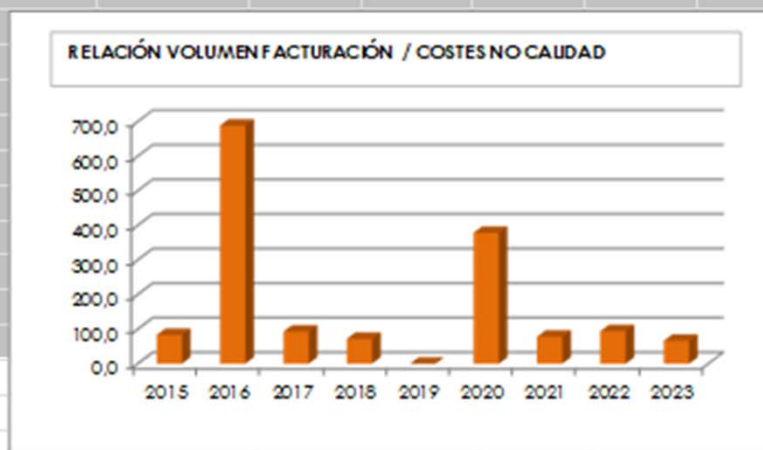
Algunos resultados de los sistemas que utiliza AMER E HIJOS para recoger información de nuestros clientes, y que se emplean también para estimular las acciones tendentes a mejorar la relación con ellos, son:

- REUNIONES y SEGUIMIENTO DE OBRA CON LA PROPIEDAD
- CUMPLIMIENTO DE PLAZOS y PLIEGOS
- DESVÍOS DE COSTES MÍNIMOS
- CONTROL Y SEGUIMIENTO DE POSIBLES DENUNCIAS / QUEJAS DE VECINOS/AS, ADMINISTRACIÓN PÚBLICA
- SINIESTROS DECLARADOS SEGURO DE RESPONSABILIDAD CIVIL
- FORMULARIO VALORACION SERVICIOS
- NOTICIAS DE PRENSA LOCAL.
- REDES SOCIALES.

Nuestro objetivo principal es la calidad de nuestros servicios evitando incidencias, quejas o denuncias tanto de la propiedad, administración, como de los vecinos afectados por las obras ejecutadas. Por ello tiene un sistema de control, seguimiento y valoración de las incidencias o reclamaciones detectadas durante y después de la realización de los trabajos para poder dar respuesta y soluciones eficaces, analizando las causas para que no vuelvan a repetirse. Además contamos con un indicador de seguimiento en el que se establece la relación de los costes de no calidad con la facturación total anual.

RELACIÓN VOLUMEN FACTURACIÓN / COSTES NO CALIDAD

	Costes no calidad (€)	Facturación (€)	Relación
2009	12.894,20	16.651.915	77,3
2010	3.971,80	13.837.735	287,0
2011	856,00	13.460.000	63,6
2012	1.446,37	6.771.571	213,6
2013	277,00	7.400.000	37,4
2014	15.194,00	12.400.000	1225,3
2015	1.619,45	19.398.130	83,5
2016	11.703,00	17.000.000	688,4
2017	1.768,00	19.055.000	92,8
2018	1.312,73	18.200.000	72,1
2019	0,0	18.930.323	0,0
2020	8.000,00	21.144.693	378,3
2021	1.450,00	18.578.688	78,0
2022	1.886,00	20.056.875	94,0
2023	1.392,00	21.034.296	66,2



## RELACIONES CON NUESTRA CLIENTELA

### Satisfacción y retroalimentación

AMER e HIJOS con el fin de mejorar los servicios ofrecidos, solicita a la propiedad que cumplimenten una encuesta para valorar la gestión y la imagen corporativa transmitida durante la ejecución de las obras, incluyendo valoraciones técnicas, ambientales, preventivas y éticas.

En 2019 actualizamos la encuesta incluyendo nuevas preguntas como la valoración de la profesionalidad y el comportamiento ético de las empresas proveedoras, así como identificar cuáles son los criterios que consideran más importantes en la ejecución de proyectos. El método de envío también se actualizó, pasando de ser un archivo pdf enviado por email a ser enviado con la aplicación Google-Forms que permite que su cumplimentación sea más ágil, así como el análisis posterior. Toda la información recogida es revisada por Dirección y Jefatura de obra y analizada con detenimiento en el Informe Anual de Revisión del Sistema con el objetivo de mejorar.

En el siguiente enlace se puede descargar modelo encuesta

<https://forms.gle/eDVAGaevEzpArTAf7>



La escala de valores es de 1 a 10 (antes de 1 a 5), donde 1 es deficiente y 10 se considera excelente. Para considerar que la satisfacción de la clientela es adecuada el promedio total de la encuesta debe ser  $\geq 7$ .

Los resultados obtenidos hasta la fecha actual (noviembre 2022) nos sitúan en una media de satisfacción global del 8'8, es decir muy próximo a la valoración excelente.

Los criterios mejor valorados por nuestra clientela son:

- Comportamiento ético plantilla.
- Atención personal de obra
- Gestión de incidencias.
- Profesionalidad plantilla.
- Gestión de incidencias.
- Valoración final servicio

# RELACIONES CON NUESTRA CLIENTELA

## Satisfacción y retroalimentación

### Resumen valoración obras recibidas en 2023

FECHA	CLIENTE	OBRA	Claridad de información recibida desde el primer contacto	Claridad de información recibida en el transcurso de la obra	Atención personal responsable obra	Atención Dpto. Administración	Comportamiento ético plantilla	Comportamiento ético plantilla subcontratistas	Gestión incidencias	Profesionalidad plantilla AMER	Profesionalidad plantilla subcontratistas	Cumplimiento plazos ejecución	Cumplimiento pliego técnico	Gestión preventiva durante la obra	Gestión ambiental durante la obra	Valoración final del servicio / Contrataria de nuevo los servicios	TOTAL sobre 10
16-02-23	CONSELL MALLORCA (Ignasi Galmes-DO)	PANTALLAS ACUSTICAS PORTALS	10	10	10	10	10	10	10	10	10	10	10	8	10	10	9,9
22-02-23	CONSELL MALLORCA (J. Moralejo-DO)	ROTONDA CAMP DE MAR	9	9	10	9	10	9	9	10	9	10	10	10	10	10	9,6
23-02-23	CONSELL MALLORCA (CSS)	ROTONDA CAMP DE MAR	10	10	10	10	10	NA	10	10	NA	NA	NA	10	NA	10	10,0
23-02-23	ELP PALMANYOLA (D.O Mateu Estrany)	PISTA SKATE	8	8	9	8	10	8	8	8	8	8	8	8	8	8	8,2
03-05-23	AJUNTAMENT LLOSETA (D.O)	CAMI HORTS	10	10	10	9	10	na	10	10	na	10	10	10	10	10	9,9
09-05-23	AJUNTAMENT CALVIA (D.O.)	JUEGOS COSTA CALMA	10	10	10	9	10	10	10	10	10	9	10	10	9	10	9,8
11-05-23	PROMOCIONES VISTARGA (D.O.)	AVENIDA GONGORA (1ª FASE)	8	5	7	7	7	7	6	7	3	10	5	5	4	7	6,3
11-05-23	AJUNTAMENT POLLENÇA (D.O.)	PAVIMENTACION CALLES POLLENÇA	9	9	9	9	9	9	9	9	9	9	9	9	9	9	9,0
11-05-23	AJUNTAMENT COSTITX (CSS)	ESTABILIZADO COSTITX	8	8	8	8	9	NA	8	8	NA	8	8	8	8	8	8,1
02-06-23	AJUNTAMENT CALVIA (D.O.)	JUEGOS PLAZA COLLIDORES	10	10	10	10	10	10	10	10	10	8	10	10	10	10	9,9
08-06-23	PROMOCIONES VISTARGA (TECNICO)	AVENIDA GONGORA (1ª FASE)	8	8	10	10	9	9	10	10	10	10	8	8	8	10	9,1
14-06-23	AJUNTAMENT ESPORLES (D.O.)	CAMI SON CABASPRE	8	9	9	NA	8	NA	NA	9	NA	10	10	9	9	9	9,0
15-06-23	CONSELL MALLORCA (D.O.)	MODIFICADO CAMI SALARD	9	9	9	NA	10	8	9	9	8	6	8	9	9	8	8,5
18-07-23	IME (CSS)	FUTBOL 7 CAN VALERO	9	9	9	9	8	8	9	8	8	9	9	8	8	9	8,6
16-10-23	CONSELL MALLORCA (CSS)	CAMI DE SES ARGILES SOLLER	8	9	9	9	9	8	9	9	8	10	9	9	7	9	8,7
08-11-23	ELP PALMANYOLA (D.O Toni Salas)	MEJORAS ENTORNO PALMANYOLA	8	8	10	10	10	10	9	6	7	6	10	10	8	8	8,6
15-11-23	APB (CSS CEMOSA)	PLANCHA ACERO MUELLE PERAIRES	9	9	9	9	9	9	9	9	8	9	9	9	9	9	8,9
04-01-24	AJ CALVIA (D.O.)	PARKING EL TORO	9	9	9	9	9	9	9	9	9	9	9	9	9	9	9,0
29-01-24	AJ POLLENÇA (CSS)	MURO CALA SAN VICENÇ	9	8	9	9	8	8	9	9	8	9	9	9	8	9	8,6
<b>Promedio sobre 10</b>			<b>8,9</b>	<b>8,8</b>	<b>9,3</b>	<b>9,1</b>	<b>9,2</b>	<b>8,8</b>	<b>9,1</b>	<b>8,9</b>	<b>8,3</b>	<b>8,9</b>	<b>8,9</b>	<b>8,8</b>	<b>8,5</b>	<b>9,1</b>	<b>9,0</b>

## Resumen valoración obras recibidas en 2024

OBRA	Claridad de información recibida desde el primer contacto	Claridad de información recibida en el transcurso de la obra	Atención personal responsable obra	Atención Dpto. Administración	Comportamiento ético plantilla	Comportamiento ético plantilla subcontratistas	Gestión incidencias	Profesionalidad plantilla AMER	Profesionalidad plantilla subcontratistas	Cumplimiento plazos ejecución	Cumplimiento pliego técnico	Gestión preventiva durante la obra	Gestión ambiental durante la obra	Valoración final del servicio / Contratataria de nuevo los servicios	TOTAL sobre 10
DEMOLICION PASARELA ALCUDIA	9	9	9	8	9	9	9	9	7	8	8	9	9	9	8,6
RENOVACION PLAÇA ST PERE	9	9	9	9	9	9	9	9	9	8	9	9	9	9	8,9
ITINERARI SEGUR ESPORLES	9	10	10	9	9	8	9	9	8	9	9	9	9	10	9,1
EBAR ILLES	10	N.A	10	10	10	10	10	10	10	9	10	10	9	10	9,8
BARANDILLAS DIQUE OESTE	9	9	9	9	9	9	9	9	9	9	9	9	9	9	9,0
GASOLINERA COLONIA ST JORDI	9	9	8	9	9	7	9	9	6	9	9	8	8	9	8,4
PASOS ELEVADOS ALCUDIA	10	8	10	8	8	8	8	8	8	6	8	8	8	8	8,1
PAV. CARRER LLARG SANTA MARIA	10	9	10	10	9	8	9	9	9	9	10	9	8	10	9,2
EJE CIVICO INCA-LLOSETA	10	10	10	10	10	10	10	10	10	10	10	10	10	10	10,0
EJE CIVICO INCA-LLOSETA	10	10	10	10	10	10	10	10	10	10	10	10	10	10	10,0
REFORMA AJUNTAMENT CONSELL	10	10	10	10	10	10	10	10	10	10	10	10	10	10	10,0
<b>Promedio sobre 10</b>	<b>9,5</b>	<b>9,3</b>	<b>9,5</b>	<b>9,3</b>	<b>9,3</b>	<b>8,9</b>	<b>9,3</b>	<b>9,3</b>	<b>8,7</b>	<b>8,8</b>	<b>9,3</b>	<b>9,2</b>	<b>9,0</b>	<b>9,5</b>	<b>9,2</b>

Los compromisos futuros que adquirimos desde AMER E HIJOS para mejorar la relación con clientes actuales y potenciales son:

### Actuaciones en materia de RSE. Proyectos y acciones básicas

\* Implicación y colaboración con la clientela en el estudio de los proyectos de ejecución de obra para la propuesta de mejoras económicas, ambientales, técnicas y reducción plazos de ejecución.

\* Aplicación de nuevas tecnologías que mejoren el rendimiento del proceso de ejecución de obras

\* Iniciación en la construcción sostenible y circularidad.

# RELACIONES CON NUESTRAS PERSONAS

## Clima laboral

AMER E HIJOS cuenta con un Dpto. de RRHH ampliamente cualificado y formado que se ocupa de seleccionar, contratar, desarrollar, capacitar y retener a los colaboradores de la organización.

El objetivo básico que persigue la función de Recursos Humanos con estas tareas es alinear las políticas de RRHH con la estrategia de la organización, lo que permite implantar la estrategia a través de las personas.



Con el fin de conseguir una máxima integración con la empresa y difundir los valores de la misma a todas las nuevas incorporaciones se hace entrega de:

- Manual de Bienvenida (que incluye entre otros Código Ético, Política empresa, conciliación y beneficios sociales...etc.)
- II Plan de Igualdad 2022-2026
- Protocolo prevención de acoso.
- Descripción del puesto de trabajo a desempeñar y su evaluación de riesgos

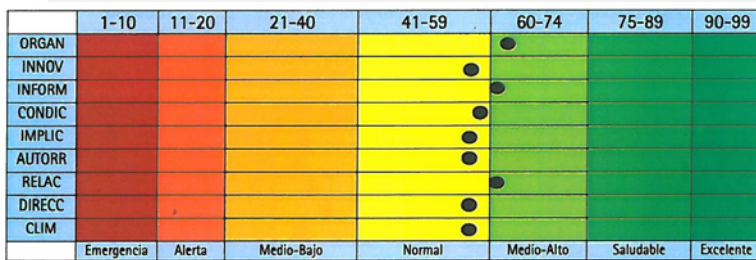
La dirección de Amer e hijos, S.A. a través del Dpto. de RRHH, quiere mejorar la satisfacción de los empleados y por ello cada 3 años se realizan encuestas de clima laboral. El objetivo del CLA es evaluar el clima general de la entidad y no la existencia o ausencia de un problema concreto. Los elementos que constituyen el CLA están pensados para que reflejen comportamientos que los trabajadores pueden experimentar en su puesto de trabajo y que afectan a la percepción general y la valoración de éstos sobre la organización.

El concepto "clima" hace referencia a una atmósfera, a un "conjunto de características que rodean a una situación". Por tanto, la misión del instrumento es detectar posibles anomalías en los diversos aspectos o escalas que componen esa atmósfera.

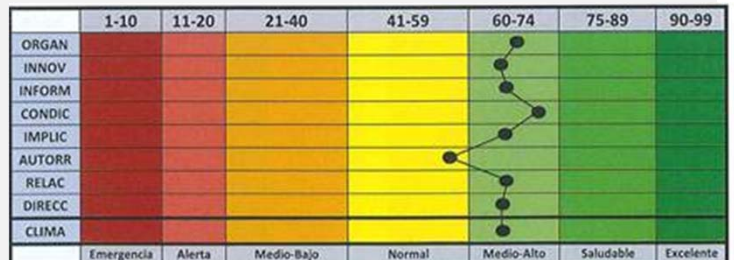
Este 2023 se realizó la última encuesta de clima laboral, los resultados han sido positivos, y se ha mejorado de manera notable la encuesta de 2016 y de 2020 tal y como se puede observar en las imágenes de más abajo.

Según metodología utilizada por PREVIS el resultado del estado de CLA es medio-alto, es decir la situación no requiere intervención, sin embargo, no deben descuidarse dichos aspectos y se debe ir trabajando en ellos para no caer en una situación de alerta o de emergencia.

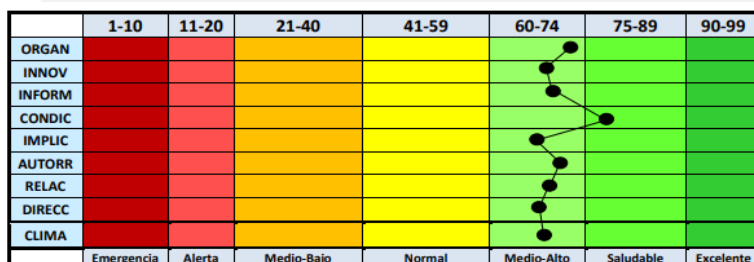
2016



2020



2023



# RELACIONES CON NUESTRAS PERSONAS

## Formación e Información

AMER E HIJOS es consciente que el beneficio de la formación supone una inversión para enfrentarse a los retos del futuro. De ese modo, da a conocer a sus empleados el interés que tiene en ellos como personas, como trabajadores y como parte importante dentro de la organización.

Las competencias de las personas, entendidas como conjunto de conocimientos y capacidades, son la forma de entender la relación entre la organización y los trabajadores/as.

Se programan cursos y charlas formativas que abarquen materias relacionadas con el sistema de calidad, prevención, salud, medioambiente, RSC e igualdad con el objetivo de abarcar todas las áreas de responsabilidad certificadas

En los últimos años (2022-2024), destacan los siguientes cursos:

- Economía circular en edificios.
- Análisis de ciclo de vida del edificio.
- Dolencias musculo-esqueléticas maquinistas. Autotratamiento.
- Taller Gestión del Estrés y Relajación. Personal técnico-administrativo.
- La importancia del canal de denuncias en la prevención de riesgos penales o laborales y la cultura de cumplimiento. Nuevos requisitos y obligaciones.
- Píldora igualdad para mandos intermedios y técnicos.
- Consumo de sustancias y otras conductas adictivas en el ámbito laboral.
- Estrategias para una mayor salud mental en las organizaciones.
- Exposición a temperaturas extremas en el ámbito laboral. Recomendaciones y medidas preventivas.
- Mejora de la productividad con Inteligencia Artificial.

TIPO FORMACION	2024		2023		2022	
	HORAS	media	HORAS	media	HORAS	media
MEDIO AMBIENTE	10	0,1	145	1,27	37	0,32
PRL	433	3,73	208,5	1,83	364	3,11
RSC	10	0,1	226,5	1,99	262	2,24
CALIDAD	570	4,91	1271	11,15	1780	15,21
<b>TOTAL</b>	<b>1022</b>	<b>8,81</b>	<b>1851</b>	<b>16,24</b>	<b>2433</b>	<b>20,79</b>



# RELACIONES CON NUESTRAS PERSONAS

## Seguridad y Salud



AMER E HIJOS tiene como prioridad proteger la vida, la integridad y la salud de todos los trabajadores, tanto propios como de empresas colaboradoras. Disponemos de un Sistema de Gestión de Seguridad y Salud basado en la norma **ISO 45001**, asegurando así poner los medios necesarios para garantizar la salud, eliminar los riesgos, evitar los accidentes laborales y enfermedades profesionales con el objetivo principal de disminuir la siniestralidad laboral y situarnos por debajo de la media nacional del sector.

Para asegurar la concienciación de todos nuestros empleados en la consecución del objetivo, consideramos importante la formación en Prevención de Riesgos Laborales.

El nivel de formación de nuestros empleados se puede observar en la siguiente tabla (datos plantilla julio 2024). Así pues, en AMER E HIJOS, la media de formación en PRL es de 112 horas / emplead), destacando que un 45% de la plantilla posee el nivel básico de prevención de riesgos laborales y un 7 % de titulación media- superior, lo cual facilita que ante cualquier condición de trabajo especial en los que se den unas circunstancias de riesgo, existe la posibilidad de tener la presencia de recursos preventivos.



Curso	Nº Personas	Total horas	% plantilla
Técnico Superior PRL	4	8000	4
Técnico Intermedio	1	600	1
Técnico Nivel Básico PRL	51	2700	45
PRL para Gerentes	7	105	6
PRL movimiento tierras (6h)	64	384	56
PRL albañilería (6h)	36	216	32
PRL trabajos con amianto (6h)	6	36	5
PRL aparatos elevadores (6h)	12	72	11
PRL carpintería metálica (6h)	3	18	3
PRL administrativo obra (6h)	6	36	5
PRL espacios confinados (6h)	7	42	6
PRL explanadas y firmes (6h)	9	54	8
PRL higiene postural (6h)	34	204	30
PRL trabajos en altura (6h)	24	144	21
PRL mantenimiento (6h)	2	12	2
Primeros auxilios (4h)	15	60	13
Gestión del estrés y relajación (2h)	17	34	15

# RELACIONES CON NUESTRAS PERSONAS

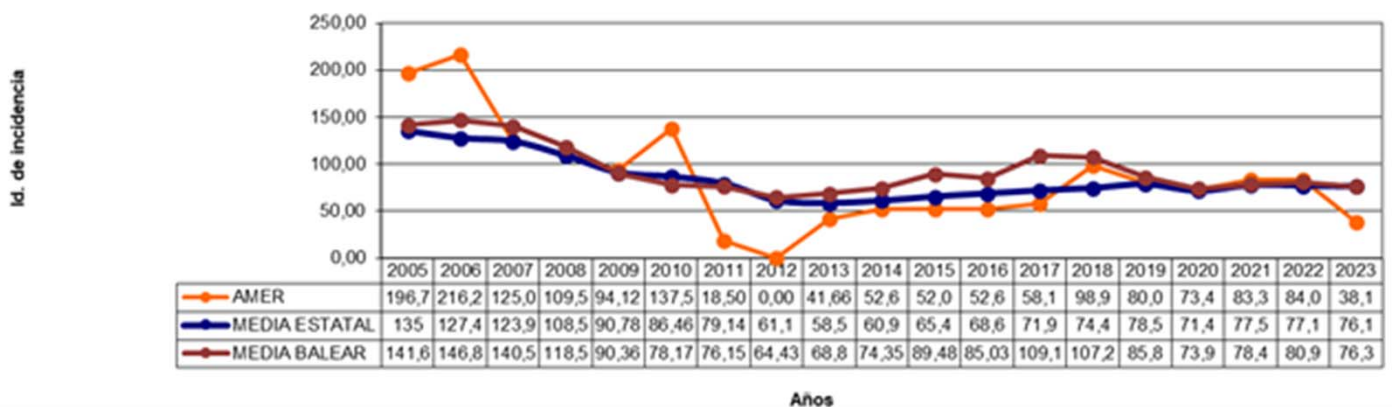
## Seguridad y Salud

En AMER E HIJOS, uno de los principales objetivos en materia de seguridad y salud es reducir los índices de siniestralidad y mantenerlos por debajo de la media autonómica y nacional del sector.

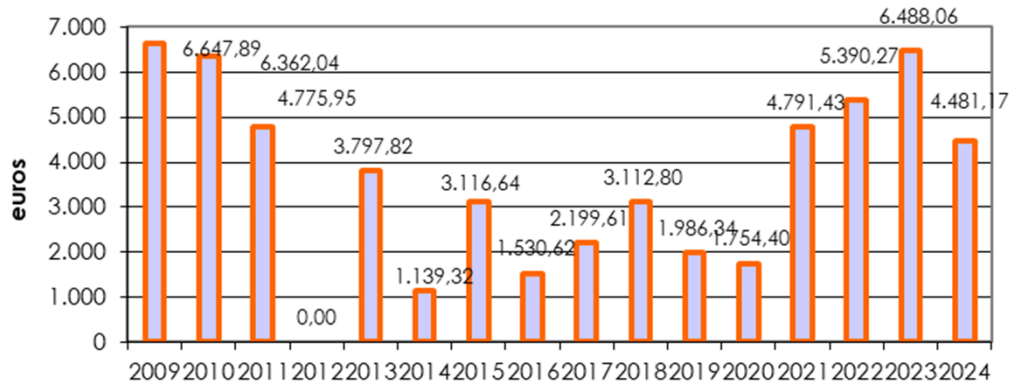
Realizando comparativas con la media del sector para el CNAE de construcción observamos que la tendencia general es de situarnos cerca o por debajo de la media autonómica y estatal, excepto algunos picos puntuales como 2006, 2010 y 2018. El sistema de gestión SYS implantado nos permite analizar las causas y tomar acciones cuando se producen estos desvíos en los índices y controlarlos para mejorar el desempeño.

La reducción de la siniestralidad se traduce en una mayor productividad, ya que disminuye el nº de jornadas perdidas por los trabajadores accidentados como el coste económico que éstos suponen para la empresa.

**Comparativa índices siniestralidad con la media del sector CNAE 4121**



**COSTES ACCIDENTES LABORALES**



# RELACIONES CON NUESTRAS PERSONAS

## Seguridad y Salud. Protocolo prevención adicciones

Desde 2020 tenemos incluido como objetivo estratégico promover entre la plantilla hábitos de trabajo seguros y saludables para ser EMPRESA SALUDABLE.

En 2024 como parte integrante de este objetivo incluimos como acción la elaboración e implantación en los próximos años de un **"PLAN INTEGRAL DE PREVENCIÓN CONSUMO DE ALCOHOL Y OTRAS SUSTANCIAS EN EL ÁMBITO LABORAL"** con la colaboración de PROJECTE HOME INCA.

Esta propuesta surge de la necesidad de la empresa para impulsar una cultura preventiva en relación con las adicciones a nivel organizacional, fruto de la participación de dicha empresa en la jornada de prevención laboral "Cuida tu equipo, cuida tu empresa", organizada por la Fundació Projecte Home Balears y CAEB a finales de 2023.

Según la última encuesta sobre consumo de sustancias psicoactivas en el ámbito laboral en España, en el sector de la construcción hay un consumo más elevado de alcohol a diario, tabaco a diario y cocaína, así como de tabaquismo pasivo.

Un Plan Integral de Intervención en el Ámbito Laboral supone realizar un análisis de la situación a nivel empresarial con relación a las adicciones, para luego desarrollar un plan de acción personalizado, atendiendo de manera específica los resultados obtenidos. Con el objetivo de mejorar la salud y el bienestar de las personas trabajadoras, aumentando consecuentemente el clima laboral, la seguridad y la productividad en la empresa.

En 2024 se inició la primera fase de autodiagnóstico con entrevistas personalizadas a Dirección y mandos intermedios, así como recopilación mediante cuestionarios anónimos a toda la plantilla. Con los datos obtenidos se prevé en 2025 iniciar el Plan de Acción.



# RELACIONES CON NUESTRAS PERSONAS

## Igualdad de Oportunidades y Compliance Penal

### II PLAN DE IGUALDAD

#### DE TRATO Y DE OPORTUNIDADES ENTRE MUJERES Y HOMBRES EN AMER E HIJOS, S.A.

Con la finalidad de garantizar en el ámbito de la empresa la igualdad real y efectiva de trato y oportunidades entre mujeres y hombres, asegurando un entorno de trabajo libre de discriminación, se proponen los siguientes objetivos cualitativos y cuantitativos generales:

2022 - 2026

1. Asegurar el principio de igualdad de trato y de oportunidades entre hombres y mujeres en la clasificación profesional, atendiendo a las oportunidades de acceso, selección y contratación en todos los niveles de la empresa.
2. Garantizar la objetividad y la ausencia de discriminación (directa o indirecta) por razón de sexo en los procesos de promoción profesional.
3. Impulsar acciones formativas en igualdad de oportunidades en toda la organización.
4. Favorecer y garantizar la corresponsabilidad y la conciliación de la vida familiar, personal y laboral de todo el personal de la empresa.
5. Asegurar una política de igualdad retributiva cumpliendo con el principio de igual retribución por trabajo de igual valor.
6. Prevenir y actuar frente a situaciones de acoso sexual y acoso por razón de sexo.
7. Fomentar una comunicación inclusiva tanto de manera interna como externa.



Revisión 1: Adapt:  
Real



#### CERTIFICADO DE PRESTACIÓN DE SERVICIOS DE ADAPTACIÓN Y CUMPLIMIENTO NORMATIVO.

Ley Orgánica 1/2015, del 1 de julio de 2015, de reforma del Código Penal para la prevención de riesgos penales.

PROTECMIR certifica la prestación de los siguientes servicios a:

para su adaptación a la Ley Orgánica 1/2015, del 1 de julio de 2015, de reforma del Código Penal para la prevención de riesgos penales:

#### Los servicios de adaptación incluyen:

- Auditoría anual.
- Defensa jurídica con las condiciones y limitaciones establecidas en el contrato de prestación de servicios.
- Servicio de asesoría jurídica.
- Seguro de responsabilidad civil con las condiciones y limitaciones establecidas en el contrato de prestación de servicios, para responder de posibles sanciones por deficiencias en la prestación del servicio que sean atribuíbles a PROTECMIR.

<input checked="" type="checkbox"/> Mapa de riesgos penales. Análisis de riesgos penales.	<input checked="" type="checkbox"/> Manual de prevención de riesgos penales.	<input checked="" type="checkbox"/> Redacción de un código ético.	<input checked="" type="checkbox"/> Asesoramiento para crear un Órgano de Prevención de Riesgos Penales.	<input checked="" type="checkbox"/> Asesoramiento para implantar un Canal ético o canal de denuncias.	<input checked="" type="checkbox"/> Redacción de un procedimiento disciplinario.
---	---	--	---	--	---

Vigencia desde el  
hasta el

PROTOCOLOS DE SEGURIDAD INFORMÁTICA PROTECMIR, S.L.

María Isabel Mir Allende  
ADMINISTRADORA

# RELACIONES CON NUESTRAS PERSONAS

## Compromisos

Los compromisos futuros que adquirimos desde AMER E HIJOS para mejorar la relación con las personas que trabajan con nosotros son:

### Actuaciones en materia de RSE. Proyectos y acciones básicas

Seguimiento periódico de los objetivos e indicadores del Plan de Igualdad de Oportunidades entre hombres y mujeres y Plan LGTBI

Promover hábitos seguros y saludables, con el fin de disminuir absentismo laboral tanto por contingencia común como accidente laboral. Aumentar motivación y compromiso.

Formación e información de interés continua

Promoción interna

Mejorar el clima laboral (pasar del estado "normal" a "saludable" en todos los criterios y por todos los grupos de la empresa)

Evaluación del desempeño

Plan de prevención del consumo del alcohol y otras sustancias en el ámbito laboral.

Acreditación de competencias, personal sin formación reglada, con la colaboración de CAEB

## RELACIONES CON NUESTRAS EMPRESAS PROVEEDORAS

En AMER E HIJOS entendemos que la relación con las empresas proveedoras ha de ser buscando el beneficio mutuo, ya que una adecuada relación comercial nos ayuda a cumplir con las expectativas y necesidades de nuestra clientela.

Nuestra relación debe ser siempre correcta con ellos cumpliendo todos nuestros compromisos y exigiéndoles su implicación en nuestros objetivos y en el cumplimiento de la normativa de prevención de riesgos laborales y ambiental.

El Departamento de Compras dentro del marco del Sistema de Gestión implantado tiene establecido un procedimiento para la gestión de las compras que permiten una contratación eficaz, racional y económica. Así como un anexo donde se definen criterios de compras responsables.

Asimismo está establecido otro procedimiento para la evaluación y seguimiento de todas las subcontratas y empresas proveedoras, asegurando así el cumplimiento de los requisitos establecidos por ambas partes.

**Los compromisos futuros que adquirimos desde AMER E HIJOS para mejorar las relaciones con las empresas proveedoras son:**

### Actuaciones en materia de RSE. Proyectos y acciones básicas

Establecer un sistema de homologación que integre aspectos de calidad y precio, con otros adicionales como su impacto, desempeño social y ambiental. Comunicando la valoración de este desempeño para la mejora continua.

El responsable de compras ha realizado un curso de formación "Gestión de compras: oportunidades de ahorro y mejores prácticas"

Fomentar la colaboración en las Buenas Prácticas Ambientales, Preventivas y Éticas a todas las subcontratas que prestan servicios en nuestras obras.

Establecer políticas que permitan mejorar el negocio de los proveedores (pago justo y a tiempo, canales especiales de atención, etc.)



# IMPACTO SOCIAL

## Patrocinio y aportaciones

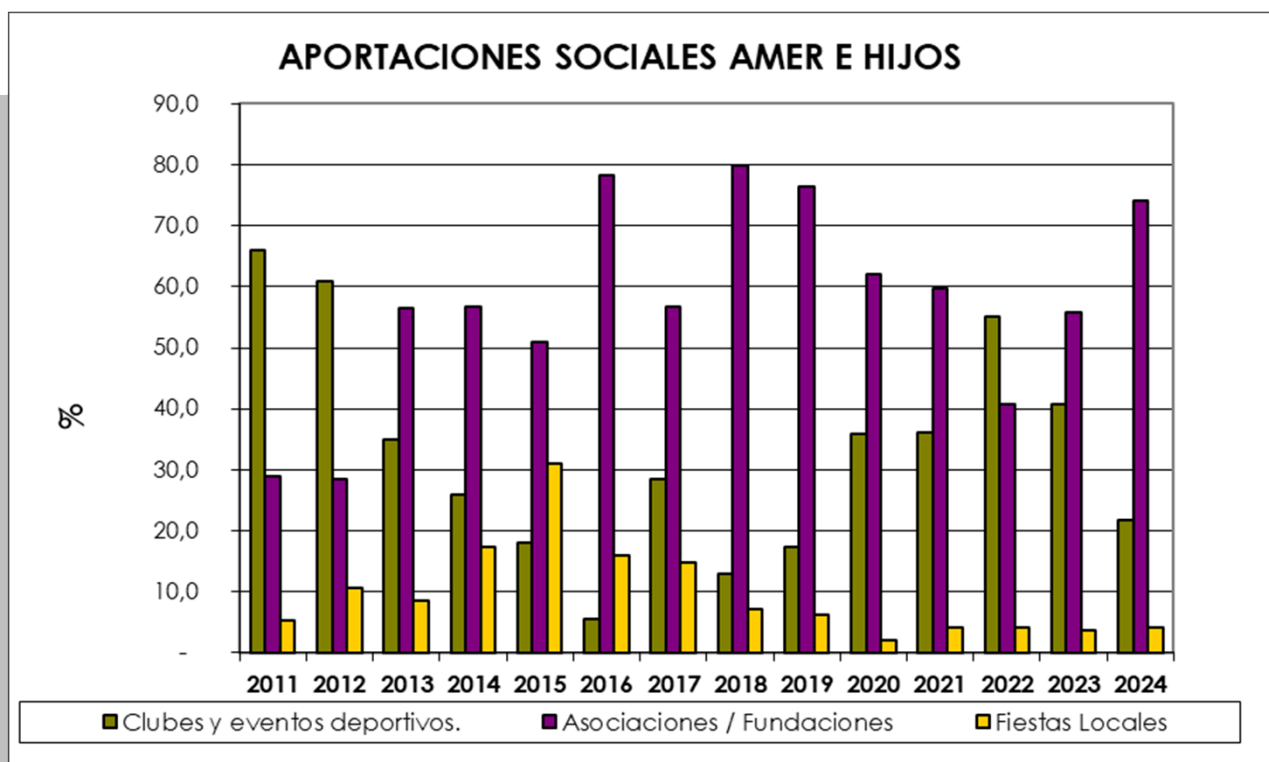


AMER E HIJOS está marcado por un compromiso de servicio a la Sociedad, mediante patrocinios de clubes deportivos, fiestas locales, colaboraciones en Asociaciones, etc.

Total aportaciones sociales (€)							
	2018	2019	2020	2021	2022	2023	2024
Clubes deportivos y eventos	1.500,00	3.150,00	8.500,00	6.997,00	18.700,00	9.000,00	4.150,00
Asociaciones / Fundaciones	9.190,00	13.850,00	14.717,91	11.526,00	13.850,00	12.350,00	14.150,00
Fiestas Locales	820,00	1.150,00	500,00	800,00	1.380,00	800,00	800,00
	<b>11.510,00</b>	<b>18.150,00</b>	<b>23.718</b>	<b>19.323</b>	<b>33.930</b>	<b>22.150</b>	<b>19.100</b>

Aportaciones según %							
	2018	2019	2020	2021	2022	2023	2024
Clubes y eventos deportivos.	13	17	36	36	55	41	22
Asociaciones / Fundaciones	80	76	62	60	41	56	74
Fiestas Locales	7	6	2	4	4	4	4



Como se puede apreciar en el gráfico y tablas desde la implantación de la norma SGE21 en 2011 se ha incrementado el porcentaje de aportación a asociaciones y colectivos necesitados con respecto a las aportaciones realizadas a clubes deportivos y fiestas locales

## IMPACTO SOCIAL

### Patrocinio y aportaciones



- En 2011 destaca la aportación realizada al ***Colegio de Educación Especial Joan XXIII*** que pertenece al Patronato de la Agrupación Pro- Minusválidos Psíquicos de Inca, mediante una donación de equipos informáticos con la finalidad de motivar y facilitar el aprendizaje de sus alumnos de una forma más dinámica e interactiva.
- En 2012 destaca la aportación realizada a la ***AECC*** a beneficio de la lucha contra el cáncer para contribuir al mantenimiento del extenso programa de actividades pro-lucha de esta Asociación en Baleares.
- En 2013 destaca la aportación realizada en la asociación ***Tot(s) per sa Serra*** creada con motivo del Incendio forestal que sufrió Mallorca en el mes de julio de 2013, y que es uno de los más devastadores desde que se tienen registros.
- En 2014 destaca la aportación realizada ***Fundación Andrés Marcio - Niños contra la Laminopatía***, cuya principal vocación es la promoción de proyectos de investigación de una grave enfermedad que afecta a los niños y que se llama Laminopatía CMD, por déficit de Lamina A/C.
- En 2015 destaca la aportación realizada ***Fundación Down i Mes***, una fundación sin ánimo de lucro que nace con el objetivo de mejorar la calidad de vida prestando apoyo, atención profesional específica y ayuda docente complementaria específica.
- En 2016 destaca la aportación realizada a ***Mallorca Sense Fam***, una fundación que nace con el objetivo de ayudar a la alimentación de las personas faltas de recursos y la voluntad de sensibilizar a la sociedad mallorquina ante este grave problema.
- En 2017 destaca la aportación realizada a ***SANIDAD MAS HUMANA, S.L. para colaborar con el proyecto "Poción de Héroe"*** que se está llevando a cabo en Servicio de Oncohematología pediátrica de Hospital Son Espases.
- En 2018 destaca la aportación realizada al Ayuntamiento de Sant Llorenç des Cardassar para limpieza y reconstrucción de la zona después de los desperfectos ocasionados por las lluvias torrenciales del 8-9 de octubre en el municipio de Sant Llorenç des Cardassar.
- En 2019 y 2022 tuvimos el honor de formar parte de la edición de la ***Mallorca 5000 Skyrunning*** organizada en Mallorca y de la fuimos patrocinadores principales. Una gran prueba deportiva tuvo como escenario la Serra de Tramuntana, premiando una vez más, el tesón, esfuerzo y superación de cada uno de sus cientos de participantes.
- En 2020 destaca la colaboración realizada con CAEB empresarios y la Fundación Vicent Ferrer a través de la Alianza empresarial contra la pobreza extrema, dentro de los objetivos de desarrollo sostenible. AMER E HIJOS se unió a esta Alianza empresarial y participó en el TERCER VIAJE EMPRESARIAL RSC CAEB. El objetivo de esta alianza es dar apoyo a los programas que desarrolla en el sur de la India la Fundación Vicente Ferrer. El viaje se realizó en febrero y culminó con la entrega 26 viviendas financiadas por empresas de Baleares, de un total de 81 viviendas que integran esta colonia.

- En 2021 destaca la aportación realizada al ***Colegio de Educación Especial Joan XXIII*** que pertenece al Patronato de la Agrupación Pro- Minusválidos Psíquicos de Inca, Este año se decidió celebrar los 10 años de certificación, colaborando nuevamente con el Centro de Educación Especial Joan XXIII de Inca (colaboración especial 2011), mediante la donación de equipos informáticos (3 tablets y 3 CPU).



- En 2021, 2022, 2023 y 2024 destaca el patrocinio del ***FORO DE SOSTENIBILIDAD Energías, movilidad y turismo sostenibles***, así como el **ECO-RALLY**, enmarcado dentro del evento que se realiza anualmente "**MALLORCA EXPERIENCE**". Mallorca Experience es una iniciativa pionera y referente en el mundo de la sostenibilidad tiene como objetivo promover y acelerar el desarrollo sostenible, a través del fomento del cuidado del medio ambiente con el uso eficiente de energías limpias y la movilidad eléctrica, dando visibilidad a los productos, servicios y proyectos que están contribuyendo a este objetivo a nivel local, nacional e internacional.



## IMPACTO SOCIAL

### Patrocinios y aportaciones



• En 2022 y 2024 destaca el patrocinio de la **GALA CAEB EMPRESARI@ DEL AÑO (VINCULADO A LOS ODS)**. La Gala Empresario del Año CAEB reúne a los líderes empresariales más destacados junto a representantes políticos y sociales de Baleares para celebrar los logros, el esfuerzo y la resiliencia, de las empresas que marcan la diferencia Baleares. Este evento anual destaca por ser un espacio de encuentro y reconocimiento donde se premian las iniciativas más innovadoras, sostenibles y comprometidas con el desarrollo económico y social.



## IMPACTO SOCIAL

### Colaboraciones. Fundación Impulsa



Desde 2019 Amer se suma al patronato de Impulsa Balears, ambas entidades suscriben la incorporación y coinciden en señalar «la relevancia de compartir experiencias en torno a la transformación que la construcción está experimentando a través de los cambios tecnológicos y sociales»

La adhesión de Amer Obres i Serveis permite completar el último trayecto de la línea de acción i|compromiso previsto para este ejercicio, durante el cual se han producido más de diez nuevas incorporaciones. Con la entrada de esta compañía el Patronato se refuerza, en palabras de Carmen Planas, «la base de empresas que disponen de conocimiento productivo sobre la planificación de infraestructuras, un pilar básico de la competitividad global de Balears».

Así mismo, Antonio Amer ha destacado el rol que la fundación está desempeñando como plataforma de conocimiento estratégico e interacción regional, dado que «facilita identificar nuevas oportunidades para avanzar, tanto como compañía como sector, desde nuevos enfoques de eficiencia y la innovación». La participación de la empresa en las próximas actuaciones de la fundación será, en palabras de su consejero delegado, «un ejercicio relevante para compartir y, al mismo tiempo, enriquecer nuestra forma de entender el negocio y la transformación que la construcción está experimentando a través de los cambios tecnológicos y sociales».

IMPULSA BALEARS es una plataforma de conocimiento estratégico e interacción regional que trabaja para facilitar la toma de decisiones de los agentes económicos y sociales y la configuración de una agenda de transformación productiva con un impacto significativo sobre la competitividad global de Balears. Como fundación reconoce al conjunto de la sociedad balear como principal beneficiario de la labor que desarrolla de forma rigurosa, sistemática e independiente de los condicionantes específicos de las instituciones públicas y privadas que la apoyan



# IMPACTO SOCIAL

## Colaboraciones. Asociación Constructores



\* **Comisión de Innovación y Sostenibilidad** de la que formamos parte y nuestra representante es Elvira Dávila, Directora Técnica de Edificación. La finalidad de esta Comisión es impulsar al sector hacia un nuevo modelo de trabajo, establecer líneas de colaboración con otras entidades y colegios profesionales, conocer las ventajas de nuevos sistemas de construcción y materiales más sostenibles, impulsar la digitalización de la administración pública en la tramitación de licencias, etc.

Una de las actuaciones más destacadas dentro de esta Comisión fue la publicación en 2022 de la **Guía del Constructor Sostenible** en la que AMER E HIJOS colaboró en el apartado 6. PRÁCTICAS DE INSPIRACIÓN PARA SER UN CONSTRUCTOR SOSTENIBLE. Esta guía nace con la intención de divulgar y ser una herramienta útil que concentre en un solo documento teórico, definiciones y conceptos, acciones para desarrollar, ejemplos prácticos, etc.

En 2024 las actuaciones más destacadas han sido reuniones con el Director General de Economía Circular y con los miembros para abordar temas de gestión de residuos, circularidad y uso de materiales reciclados.




Área de   
Sostenibilidad

\* **Comisión de Responsabilidad Social Empresarial e Igualdad** de la que formamos parte y nuestra representante es Catalina Reus, Técnica del Sistema de Gestión Integral. La finalidad de esta Comisión es disponer de un grupo de trabajo para la aportación de ideas e iniciativas que ayuden a conseguir los objetivos generales que persigue la RSC y para dar una visión comprometida y solidaria del sector de la construcción a la sociedad balear.

Una de las actuaciones más emotivas llevadas a cabo por la Comisión fue campaña navideña de recogida de juguetes a favor de SOS MAMA.

Otras de las actuaciones destacadas de la Comisión es la campaña de sensibilización y promoción de la igualdad de oportunidades entre mujeres y hombres en el sector, patrocinada por el Institut Balear de la Dona, y con la colaboración de Site 5.



Área de   
RSE e igualdad

## IMPACTO SOCIAL

### Colaboraciones. Reconocimientos. IBASSAL.



En 2022 fuimos finalistas de la II Edición de los Premios PYME SALUDABLE, por ello en 2023 CAEB nos ofreció la oportunidad de colaborar con la **Campaña "Empresas Seguras, Saludables y Sostenibles 2023"** financiada por el Instituto Balear de Seguridad y Salud Laboral (IBASSAL). Se trata de un nuevo programa de Promoción de la Empresa Segura, Saludable y Sostenible mediante una colección de píldoras audiovisuales para dar visibilidad y poner en valor las buenas prácticas de empresas.

En la video cápsula explicamos las siguientes buenas prácticas llevadas a cabo:

- Campañas informativas donde se comparte con la plantilla información relacionada con hábitos saludables, como alimentación, higiene postural, prevención del cáncer, consejo para dejar de fumar, etc.
- Meriendas saludables en el comedor de la empresa.
- Talleres formativos entre los que destacan: "talleres de higiene postural y autotratamiento" destinado a chóferes y maquinistas, "talleres de liderazgo y trabajo en equipo" destinados al equipo directivo, técnico y encargados, así como "taller de gestión del estrés y estiramientos" a nivel general.
- Plan de Conciliación y Beneficios sociales que incluye entre otras medidas de flexibilidad horaria, asesoramiento técnico y financiero, descuentos en determinados productos y servicios, detalles por jubilación, personal de larga trayectoria y nacimientos. etc. intentando año tras año incluir nuevas medidas para mejorar este plan.
- Encuesta de clima laboral para evaluar la satisfacción de la plantilla y con los resultados se redacta un plan de actuaciones para mejorar aquellos aspectos menos valorados o mantener aquellos aspectos bien valorados

Enlace para descargar video: [Amer Obres i Serveis: Empresa Saludable](#)



Con financiación de:



**Conselleria d'Empresa,  
Ocupació i Energia**  
Institut de Seguretat i Salut Laboral



## IMPACTO SOCIAL

Colaboraciones FLC. Jóvenes en prácticas. Fomento empleo. Igualdad.



Un objetivo prioritario del sector de la construcción es la necesaria atracción de población joven, mujeres y personal cualificado.

En AMER E HIJOS colaboramos con la acogida de prácticas profesionales no laborales ayudando así a formar profesionales cualificados. Para nosotros es prioritario transmitir a la sociedad como la construcción se transforma en un sector más profesional e inclusivo, desterrando prejuicios.

Por ello, desde hace años acogemos a jóvenes en prácticas tanto de estudiantes de módulos de Instituto como estudiantes de oficios de construcción de la FUNDACIÓN LABORAL DE LA CONSTRUCCIÓN, destacando en 2023 dos alumnas del CICLO FORMATIVO DE GRADO MEDIO DE OBRAS DE INTERIOR, DECORACIÓN Y REHABILITACIÓN, Mar y Nuria que durante 2 meses realizaron prácticas en una obra de VIVIENDA UNIFAMILIAR de nueva construcción.



## IMPACTO SOCIAL

### Obras destacadas



Durante los 2 últimos años AMER E HIJOS, ha ejecutado una serie de obras, que por su singularidad pueden ser consideradas como una mejora en la calidad de la población, mejoras ambientales, eficiencia energética, en definitiva, mejora del entorno social:

- "LIMPIEZA, ADECUACIÓN Y MEJORA DE DIVERSOS TRAMOS DE CAUCES DE TORRENTES. ZONA 3. MALLORCA LEVANTE".



- "ACTUALIZACIÓN DE LA ZONA DE JUEGOS INFANTILES SITO EN AVENIDA DEL MAR. COSTA DE LA CALMA" Columpios de madera de robinia. La robinia es una madera muy apreciada por su resistencia y no requiere ningún tipo de tratamiento químico para mantenerla en buen estado.



-"CORREDORES VERDES DE CONEXIÓN ENTRE LA PLAYA DE PALMA Y EL PLA DE SANT JORDI (FASE 1)" Ejecución del primer tramo del corredor verde, mediante el cual se traza un recorrido peatonal para el ciudadano con las características paisajísticas que aporta el Pla de Sant Jordi. Asimismo, al trazado, que aprovecha tramos de camino y carretera ya existente, se le han incorporado tres áreas de descanso con bancos y una nueva iluminación LED con placas fotovoltaicas.

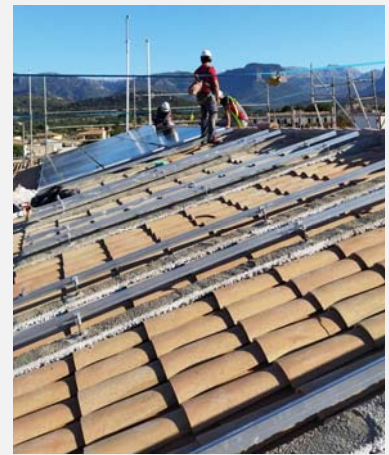


## IMPACTO SOCIAL

### Obras destacadas



- *"REFORMA AYUNTAMIENTO CONSELL"*. El objetivo principal de las obras es la mejora de la envolvente térmica y de la eficiencia energética del ayuntamiento de Consell. El resto de las mejoras están encaminadas a mejorar las condiciones de habitabilidad, seguridad, accesibilidad y a la adaptación del edificio a las nuevas necesidades del ayuntamiento.



- *"REHABILITACIÓ DE L'ANTIGA CASA CONSISTORIAL A LA PLAÇA BERNAT 1, DE SANTA EUGÈNIA"*. Rehabilitación de edificio existente incorporando nueva cubierta y elementos estructurales, un ascensor interior, modificación de carpinterías y equipamientos de instalaciones, con el fin de mejorar la eficiencia energética del edificio.



## IMPACTO SOCIAL

### Obras destacadas



Una de las obras más singulares que se ha llevado a cabo en estos últimos 2 años desde el punto de vista social y ambiental ha sido la EJECUCIÓN DE 6 VIVIENDAS DE PROTECCIÓN OFICIAL EN PUIGPUNYENT. Se trata de una promoción de 6 viviendas cuya construcción da cumplimiento a la Ley de cambio climático y transición energética de las Islas Baleares, en la que se incorporan materiales de construcción de bajo impacto ambiental, preferiblemente local. Parte del personal adscrito a la obra realizó formación en materia ambiental y de eficiencia energética. El edificio resultante tiene una calificación energética A.

Se trata de una promoción de seis viviendas, con una superficie construida de 398,75 m<sup>2</sup> distribuidos en planta baja y planta piso, que se han integrado en el paisaje de la Serra y que tienen un consumo prácticamente nulo

Los accesos a las viviendas se realizan por un jardín comunitario que da a dos vestíbulos para el acceso a las viviendas para reforzar la idea de comunidad y relación vecinal. El patio actúa como regulador climático, refrescando el aire en verano y mejorando por lo tanto las condiciones de confort del interior de las viviendas. La presencia de vegetación contribuye a refrescar por evapotranspiración el ambiente

Con respecto a la cubierta, funciona como elemento captador en invierno y como espacio ventilado en verano, de forma que minimiza el consumo energético de las viviendas.

El alquiler se ajusta a los ingresos efectivos de los inquilinos de forma que en ningún caso el pago del recibo del arrendamiento supone destinar más del 30 % de sus ingresos.





## IMPACTO AMBIENTAL

### Política, formación e indicadores

En AMER E HIJOS desde 2004 disponemos de un Sistema de Gestión Ambiental (SGA) según la norma **UNE-EN ISO 14001**. La implantación de este sistema nos ayuda a identificar los aspectos ambientales significativos afectados por nuestra actividad con el objetivo de mitigar el impacto generado.

Nuestra Política, establece como prioritarias las siguientes líneas de actuación en materia ambiental:

- Desarrollar todas las actividades dentro de un marco de protección ambiental, en el que se fomente, la conservación del entorno, el consumo racional de recursos naturales, la gestión eficiente de los residuos, la prevención de la contaminación y el compromiso de actuación frente al cambio climático. Compromiso de calcular, reducir y compensar nuestra huella de carbono..
- Impulsar la concienciación y participación de nuestros grupos de interés (plantilla, clientela, sociedad, Administración) en el logro común de la sostenibilidad económica, social y ambiental. En especial, concienciando a nuestra plantilla mediante formación e información continuada:
  - Circularidad en las Pymes Oportunidad estratégica. "Retos, oportunidades y experiencias en PYMES de construcción"
  - El RITE y la descarbonización de las instalaciones térmicas de los edificios.
  - La economía circular aplicada al sector de la construcción.
  - Análisis de ciclo de vida en edificios.
  - Eficiencia energética para operarios.
  - Construcción y economía circular.

AMER E HIJOS, tiene establecido los siguientes indicadores para el control del SGMA.

INDICADORES AMBIENTALES DE GESTIÓN								
nº	Indicadores ambientales	Medida	2018	2019	2020	2021	2022	2023
1	NNCC ambientales abiertas por Rble. SGI	nº total anual en oficinas	0	0	0	2	1	1
		nº total anual en taller	1	0	0	0	2	1
		nº total anual en obras/servicios	1	0	0	0	0	0
2	NNCC ambientales abiertas en auditoria interna	nº total anual en oficinas	1	1	1	0	1	1
		nº total anual en taller	0	0	0	0	1	0
		nº total anual en obras/servicios	0	0	0	0	0	0
3	NNCC ambientales abiertas en auditoria externa	nº total anual en oficinas	1	0	0	0	0	0
		nº total anual en taller	0	0	0	0	0	0
		nº total anual en obras/servicios	0	0	0	0	0	0
4	Inversiones ambientales	valor absoluto euros	70.000	64.224	81.373	53.650	35.000	68.246
5	Formacion ambiental	nº horas/ total plantilla	0,2	0,8	0,95	1,4	0,32	1,27
6	Información ambiental	nº folletos-manuales realizados	2	2	2	2	2	0
7	Grado consecución objetivos	% establecidos/ conseguidos	100	100	100	100	PTE	PTE
8	Sanciones administrativas	valor absoluto euros	0	0	0	0	0	0
9	Coste aspectos ambientales	coste aspectos / facturación	3,7	4,7	2,8	3,6	5	3,6

# IMPACTO AMBIENTAL

## Identificación y evaluación aspectos

AMER E HIJOS, consciente de los impactos que para el medio ambiente deriva su actividad, tiene definido un procedimiento para la identificación y evaluación de los aspectos ambientales y sociales afectados, así como un procedimiento para la identificación y evaluación de los requisitos legales aplicables. De ese modo se garantiza un seguimiento y control de todos ellos. En caso de detectarse un aspecto como significativo y/o tener legislación relacionada se llevan a cabo toda una serie de actuaciones para controlar, disminuir la cantidad o mitigar el efecto negativo.

El control de los aspectos ambientales generales se lleva a cabo según la siguiente tabla de valoración la cual determina automáticamente si un aspecto ambiental es significativo o no, en función de los siguientes criterios:

- Magnitud del aspecto (mayor, menor o igual que el período anterior)
- Recurso natural o residuo peligroso.
- Control del aspecto
- Coste económico

CRITERIOS DE VALORACIÓN ASPECTOS AMBIENTALES									
nº	Aspecto	Indicador de medida	2021	2022	2023	CONTROL	MAGNITUD	GRAVEDAD	SIG
1	Consumo papel	valor absoluto nº copias	106114,00	106168,00	91999,00	np	np	np	-
		copias impresas / presentaciones	473,72	482,52	691,72	1	3	2	SI
		copias impresas / facturación	0,57	0,53	0,44	1	1	2	NO
		% copias doble cara	55,00%	63,00%	72,00%	1	1	2	NO
2	Consumo agua	valor absoluto m3 agua potable	439	509	779	np	np	np	-
		valora absoluto m3 no potable	1112	643	743	np	np	np	-
		m3/ facturación	0,0083	0,0057	0,0072	1	3	2	SI
		m3 / personas	51,70	38,40	47,56	1	3	2	SI
3	Consumo eléctrico	kw-h/personas oficina	3469,2	3196,7	2227,2	1	1	2	NO
		Kw-h/facturación	0,61	0,53	0,35	1	1	2	NO
		emisiones/facturación	0,165	0,140	0,093	1	1	2	NO
		valor absoluto kw-h	114.485	105.491	73.498	n.p.	n.p.	n.p.	-
		emisiones (kgCO2 /kwh)	30.567	28.166	19.624	n.p.	n.p.	n.p.	-
4	Consumo gasoil	litros gasoleo B/horas maquina	8,67	7,23	7,9	1	3	2	SI
		litros gasoleo A/ 100 km	20,4	21,3	19,2	1	1	2	NO
		nº vehiculos tecnologia Adblue	52	52	54	1	1	2	NO
		nº vehiculos electricos / hibridos	0	0	0	n.p.	n.p.	n.p.	NO
		% vehiculos Adblue/ total	50%	50%	52%	1	1	1	NO
		emisiones/facturación	0,10	0,04	0,03	1	1	2	NO
		emisiones (kgCO2 /litros)	2037626,4	2199429,4	1725270,4	n.p.	n.p.	n.p.	-
		valor absoluto litros gasoil	780102,0	842048,0	660517,0	n.p.	n.p.	n.p.	-
5	RCDS	kg RAEE gestionados	101,0	0,0	46,0	n.p.	n.p.	n.p.	-
		tn amianto obras gestionados	39,0	10,9	11,1	n.p.	n.p.	n.p.	-
		tn recuperacion metales/ hierro	73,0	27,7	30,7	n.p.	n.p.	n.p.	-
		valor absoluto RCDs inertes (tn)	1119,0	1278,0	1204,0	n.p.	n.p.	n.p.	-
6	Residuos Peligrosos	kg baterias usadas	991	1968	1017	2	1	2	SI
		kg filtros de aceite	193	227	157	2	1	2	SI
		kg absorbentes	160	32	27	2	1	2	SI
		kg aerosoles	48	76	56	2	1	2	SI
		kg envases contaminados	20	51	31	2	1	2	SI
		Ud neumáticos fuera de uso	125	158	125	2	1	2	SI
		litros aceite usado	2200	5100	5700	2	3	2	SI
		RP / Km VEHICULOS	0,22	0,33	0,41	1	3	2	SI
		RP / facturación	1,94	3,72	3,32	1	1	2	NO
7	Vertidos alcantarilla	valores analítica	< norma	< norma	< norma	-	-	-	-

# IMPACTO AMBIENTAL

Los compromisos futuros que adquirimos desde AMER E HIJOS en la gestión ambiental una vez analizado el desempeño de los indicadores y la valoración de los aspectos ambientales son:

## Actuaciones en materia de RSE. Proyectos y acciones básicas

Trabajar junto con la Comisión de Innovación y Sostenibilidad de la Asociación de constructores para impulsar al sector de construcción hacia un nuevo modelo de trabajo basado en criterios de innovación y sostenibilidad

---

Promover en nuestra plantilla una cultura de protección al medioambiente mediante un consumo responsable de los recursos naturales, prevención de la contaminación y reducción en la producción de residuos.

---

Disminuir el consumo de combustibles fósiles y las emisiones de CO<sub>2</sub> mediante cursos de conducción eficiente, planificación de rutas, la renovación progresiva de la flota de vehículos y maquinaria.

---

Profundizar en la identificación, evaluación, seguimiento y control de los aspectos ambientales y su relación con los costes económicos.

---

Minimizar los impactos en la construcción formando a varios técnicos de obra en la Edificación Sostenible, Eficiencia energética y Nuevos materiales y productos reciclados. Circularidad.

---

Reducir y compensar nuestra HUELLA DE CARBONO

---

## COMPROMISOS CON GRUPOS DE INTERES. Tabla Resumen

GRUPO DE INTERES	COMPROMISOS
<p><b>PLANTILLA</b></p>	<ul style="list-style-type: none"> <li>•Igualdad de Oportunidades Hombres y Mujeres. LGTBI.</li> <li>•Incrementar las medidas de conciliación de vida familiar y laboral.</li> <li>•Promoción de hábitos seguros y saludables</li> <li>•Formación e información de interés continua.</li> <li>•Promoción interna</li> <li>•Aumentar satisfacción del clima laboral.</li> </ul>
<p><b>CLIENTELA</b></p>	<ul style="list-style-type: none"> <li>•Implicación y colaboración con el cliente en el estudio de los proyectos de ejecución de obra para la propuesta de mejoras económicas, técnicas y plazos.</li> <li>•Mejorar gestión proceso obras y servicios (plazos, reclamaciones, gestión interna, etc.) mediante la adaptación al proceso de las nuevas tecnologías.</li> </ul>
<p><b>EMPRESAS PROVEEDORAS</b></p>	<ul style="list-style-type: none"> <li>•Fomentar la colaboración en las Buenas Prácticas Ambientales y Preventivas a todos los subcontratistas que prestan servicios en nuestras obras, evaluándolos continuamente y comunicándoles su desempeño para la mejora continua.</li> <li>•Establecer políticas que permitan mejorar el negocio de las empresas proveedoras.</li> <li>•Agilizar la gestión documental derivada de la coordinación de actividades empresariales.</li> </ul>
<p><b>SOCIEDAD</b></p>	<ul style="list-style-type: none"> <li>•Aportaciones , patrocinios sociales y voluntariado.</li> <li>•Disminuir en la medida de lo posible los impactos negativos de la ejecución de obras tanto ambientales (ruido, polvo, contaminación, etc.) como sociales (molestias)Comunicación activa en las redes sociales en temas de interés social, ambiental, económico, etc.</li> <li>•Alinear nuestra estrategia con los Objetivos de Desarrollo Sostenible. Agenda 2030.</li> <li>•Colaboraciones estratégicas.</li> </ul>
<p><b>ADMINISTRACIÓN PÚBLICA</b></p>	<ul style="list-style-type: none"> <li>•Participación en foros, reuniones y jornadas divulgativas en temas relacionados con la RSC, Salud Laboral, Medioambiente.</li> <li>•Colaboraciones con entidades relacionadas.</li> </ul>
<p><b>MEDIO AMBIENTE</b></p>	<ul style="list-style-type: none"> <li>•Promover en nuestra plantilla una cultura de protección al medioambiente.</li> <li>•Disminuir el consumo de combustibles fósiles mediante formación continua en conducción eficiente y renovación del parque de maquinaria con tecnologías eficientes.</li> <li>•Cálculo, reducción y compensación HUELLA DE CARBONO de la empresa.</li> <li>•Circularidad en la construcción.</li> </ul>



**COMPROMETIDOS CON LA GESTIÓN  
EMPRESARIAL RESPONSABLE Y CON LA  
AGENDA 2030. ODS**

**Redactado por Dpto. Gestión Integral  
Diciembre 2024**